



Commissie
Hoeksche Waard

Projectplan Structuurvisie Hoeksche Waard

Uitwerking 2^e fase “Ruimtelijk Plan”



1 Inleiding

Uitwerking actie- en projectplan

Door de Commissie Hoeksche Waard is op 6 juni 2006 een actie- en projectplan vastgesteld voor de ontwikkeling van een Structuurvisie Hoeksche Waard. In dit plan is uitgegaan van een gefaseerde aanpak. Dit document bevat een nadere uitwerking van de tweede fase uit het projectplan. Nader uitgewerkt zijn de inhoud van de deelproducten, de processtappen en planning, de organisatie en de financiën. In dit eerste hoofdstuk wordt kort ingegaan de plaats van de 2^e fase in het gehele proces, de uitgangspunten voor de Structuurvisie, en het gebruik en de positie van bestaande gemeentelijke structuurvisies.

Proces

De Commissie Hoeksche Waard wil met de Structuurvisie Hoeksche Waard richting geven aan de vele ruimtelijke ontwikkelingen die op de regio afkomen. De aanwijzing van de Hoeksche Waard tot Nationaal Landschap in de Nota Ruimte betekent dat hoge eisen worden gesteld aan de ruimtelijke kwaliteit. De regio wil hier graag samen met andere overheden en het maatschappelijk middenveld inhoud aan geven. Daarom is gekozen voor een breed opgezet en interactief planproces. In het actie- en projectplan Structuurvisie Hoeksche Waard is uitgegaan van een gefaseerde aanpak, waarbij onderscheid is gemaakt in onderstaande vier fasen.

Fase 1 inventarisatie	Balans & Ambities Kansen & Bedreigingen kwaliteitszonerings
Fase 2a Visie	Ruimtelijk Plan <i>Conceptueel</i> Bestuurlijk Manifest (BM) Ruimtelijke Agenda (RA)
Fase 2b Visie	<i>Uitwerking</i> ontwerp Ruimtelijk Plan (RP)
Fase 3 implementatie	Uitvoeringsprogramma Projecten Financiering Monitoring en sturing

Figuur: schematische weergave proces in hoofdlijnen

In de eerste fase van de planontwikkeling is samen met gemeenten, andere overheden en het maatschappelijk middenveld een inventarisatie uitgevoerd van kwaliteiten en kansen. Dit heeft geresulteerd in het rapport 'Balans en Ambities'. Dit rapport bevat een weergave van de werkzaamheden van vier werkgroepen, die vanuit specifieke invalshoeken hebben gekeken naar de Hoeksche Waard, namelijk:

- ▶ landschap en duurzaamheid
- ▶ wonen en leefbaarheid
- ▶ werken en economie
- ▶ mobiliteit en bereikbaarheid.

Fase 1 heeft een goed overzicht opgeleverd van de bijzondere kwaliteiten van de Hoeksche Waard en een breed scala van ideeën over de toekomstige ontwikkeling. De resultaten van de werkgroepen zijn

gepresenteerd aan betrokkenen en belangstellenden, op de eerste regioday. Duidelijk is geworden dat alle partijen hechten aan het behoud van de eigen identiteit van de Hoeksche Waard en dat er veel draagvlak is voor de aanwijzing als Nationaal Landschap. Tegelijkertijd is duidelijk geworden dat er nog belangrijke keuzevraagstukken liggen voor de toekomst.

In de tweede fase wordt het Ruimtelijk Plan vanuit de sectorale toekomstbeelden integraal uitgewerkt. Fase 1 bevat hiervoor de bouwstenen, maar deze zullen nader afgewogen en uitgewerkt worden, binnen de uitgangspunten van de Nota Ruimte, de Streekplanherziening en het eerder overeengekomen Afsprakenkader tussen provincie en regio. Bij de start van fase 2 wordt in een bestuurlijk manifest vastgelegd welke kwaliteitskaders bij het realiseren van een toekomstige ontwikkelingen van toepassing zijn. Tevens worden de strategische keuzevraagstukken bepaald binnen welke bandbreedte oplossingen uitgewerkt worden in het Ruimtelijk Plan. Het Ruimtelijk Plan bevat de strategie voor de regionaal ruimtelijke thema's gebaseerd op bestuurlijke keuzen en prioriteitstelling.

De bestuurders zijn aan het begin van dit proces aan zet om de regionale ruimtelijke thema's te agenderen en daar, onder deskundige leiding, de gewenste ontwikkelingsrichting in te bepalen. Er vindt halverwege de 2^e fase een uitwerkingsstap plaats van de keuze vraagstukken zoals die geformuleerd zijn in het bestuurlijke manifest. Het product van deze processtap wordt informerend aan de raden voorgelegd als zijnde het visiedocument met kaders waarbinnen het ruimtelijk plan wordt uitgewerkt.

De doelstelling van de 2^e fase is een ruimtelijke visie op de gehele Hoeksche Waard uit te werken die tenminste als onderbouwing kan fungeren voor:

- ▶ een integraal uitvoeringsprogramma
- ▶ een regionale kostenvereveningsstrategie
- ▶ lokale bestemmingsplannen
- ▶ stedelijke contouren

Een definitieve versie van het uitgewerkte ruimtelijke plan wordt, als afronding van fase 2, ter vaststelling voorgelegd aan de raden. In de tussenliggende periode wordt de maatschappelijke organisaties gevraagd om hun advies uit te brengen over uitgewerkte keuzevraagstukken (dus na informeren raden) en het ontwerp ruimtelijke plan (dus voor besluitvorming over definitief ruimtelijk plan).

In de derde fase wordt een Uitvoeringsprogramma opgesteld met concrete projecten en de bijbehorende financiering. Daarnaast wordt een monitoring- en sturingsprogramma uitgewerkt om er voor te zorgen dat de realisatie van de visie beheerst en bestuurd kan worden. Tenslotte is de laatste fase bedoeld voor de besluitvormingsprocedure. De Structuurvisie Hoeksche Waard dient vastgesteld te worden door de vijf raden in de Hoeksche Waard. Voor de besluitvormingsprocedure wordt in overleg met de griffiers een afzonderlijk stappenplan opgesteld.

Algemene uitgangspunten Structuurvisie Hoeksche Waard

In het projectplan is aangegeven waarom de Commissie Hoeksche Waard en de 5 gemeenten een regionaal ruimtelijke structuurvisie ontwikkelen:

- ▶ behoud en versterking van de ruimtelijke kwaliteiten van de Hoeksche Waard als geheel.
- ▶ streven naar een goede regionale balans tussen leefbaarheid, economie en ecologie
- ▶ uitwerken nationaal landschap
- ▶ profileren en positioneren van de Hoeksche Waard ten opzichte van de omgeving

Deze redenen vormen de basis van de samenwerking in de Hoeksche Waard met betrekking tot ruimtelijke beleid. Dit betekent dat de gemeenten streven naar een samenhangende ruimtelijke ontwikkeling waarin de toegevoegde waarde van de regionale inspanning scherp naar voren komt. Locale eigenheid en beleidsruimte blijven echter ook belangrijke pijlers: 'Regionaal wat moet, lokaal wat kan'

De vier redenen zijn vertaald in drie doelstellingen voor de Structuurvisie:

- ▶ Een helder kader voor de ruimtelijke ontwikkeling (kwaliteit)
- ▶ Vergroting van de samenwerking- en sturingsmogelijkheden
- ▶ Een uitvoeringsprogramma met daaraan gekoppeld een investeringsprogramma

Specifieke uitgangspunten fase 2: gebruik en positie gemeentelijke ruimtelijke visies

Diverse gemeenten beschikken over gemeentelijke ruimtelijke visies. Deze gemeentelijke ruimtelijke visies gaan uit van een gemeente en de ligging daarvan in de Hoeksche Waard. Van hieruit worden voor een gemeente kwaliteiten en knelpunten gesignaleerd (c.q. potenties en kwetsbaarheden). Tevens wordt op basis hiervan een ontwikkelingsstrategie bepaald. Voor het opstellen van het Ruimtelijk Plan Structuurvisie Hoeksche Waard wordt op de volgende wijze hiervan gebruikt gemaakt:

- ▶ de structuurbeelden en ontwikkelingsstrategieën voor het landelijk gebied uit de visies worden gebruikt om te komen tot een over de gemeentegrenzen doorlopende visie
- ▶ strategische projecten die een meerwaarde hebben voor de Hoeksche Waard als geheel worden geplaatst in een structuurbeeld van de gehele Hoeksche Waard

2 Inhoud deelproducten

In dit hoofdstuk is de inhoud van de deelproducten die onderscheiden worden in fase 2 nader gedefinieerd. In de tweede fase worden de volgende deelproducten ontwikkeld:

- ▶ Bestuurlijk Manifest (BM)
- ▶ Ruimtelijke Agenda (RA)
- ▶ Ruimtelijk Plan (RP)

Bestuurlijk Manifest

De bestuurlijke uitgangspunten van de regio worden verwoord in een Bestuurlijk Manifest (BM). Dit manifest bestaat uit twee onderdelen:

1. kwaliteitskaders: hier zijn we het met zijn allen over eens;
2. keuzevraagstukken: hier zullen we nog beslissingen over nemen.

Het bestuurlijk manifest is een richtinggevend kader voor de benodigde afwegingen en uitwerkingen in de verdere planontwikkeling voor de Structuurvisie Hoeksche Waard. Tevens biedt het duidelijkheid aan derden over de inzet van de regio. De kwaliteitskaders zijn deels een herbevestiging van al eerder ingenomen standpunten, deels een aanscherping en aanvulling op basis van de resultaten van de 1^e fase. De kwaliteitskaders vormen ijkpunten voor de uitwerking en de toetsing van Ruimtelijk Plannen. De keuzevraagstukken geven aan over welke onderwerpen nog nadere beslissingen genomen moeten worden in het vervolg van het Structuurvisieproces. Hier zijn -binnen de vaste kwaliteitskaders- nog verschillende ontwikkelingsrichtingen denkbaar of is nog nader onderzoek nodig.

Ruimtelijke Agenda

In de Ruimtelijke Agenda worden de ruimtelijke thema's opgenomen en een gewenste ontwikkelingsrichting geschetst.

Ruimtelijk Plan

De visie op de regionaal ruimtelijke thema's wordt opgenomen in een Ruimtelijk Plan (RP). Dit Ruimtelijk Plan bevat de volgende onderdelen:

1. opgaven en ambities (op basis van bestuurlijk manifest)
2. kwaliteitszonering (op basis van nota balans en ambities)
3. programma's (op basis van gebiedsateliers en bestaande gemeentelijke structuurvisies)
4. integraal ontwikkelingsbeeld (samenvoeging van de programma's).

In het ruimtelijk plan zijn de strategische keuzen opgenomen ten aanzien van de ontwikkelingen op het gebied van natuur, wonen, recreatie, landbouw, andere economische activiteiten, cultuurhistorie en water. De strategische keuzen bepalen hoe de toekomst van de Hoeksche Waard als geheel er uit zal zien, ook ten aanzien van de leefbaarheid, het beheer en de toegankelijkheid. De strategische keuzen worden vertaald in programma's die betrekking hebben op de regionaal relevante keuzevraagstukken, zoals geformuleerd in het bestuurlijk manifest. Een programma bestaat uit een thematische kaart, een beschrijving van het doel, het ruimtelijke programma, de bijdrage aan de kernkwaliteiten en de aanpak.

Van het Ruimtelijk Plan worden de volgende versies gemaakt:

- ▶ ontwerp : vaststelling door Commissie Hoeksche Waard
- ▶ definitief: na vaststelling door raden

3 Deelproces en planning

In dit hoofdstuk wordt het deelproces voor de tweede fase uitgewerkt wat bestaat uit de volgende stappen:

- ▶ Stap 1: Ontwikkeling ontwerp Ruimtelijk Plan
- ▶ Stap 2: Besluitvorming Ruimtelijke Agenda
- ▶ Stap 3: Ontwikkeling ontwerp Ruimtelijk Plan
- ▶ Stap 4: Besluitvorming ontwerp Ruimtelijk Plan

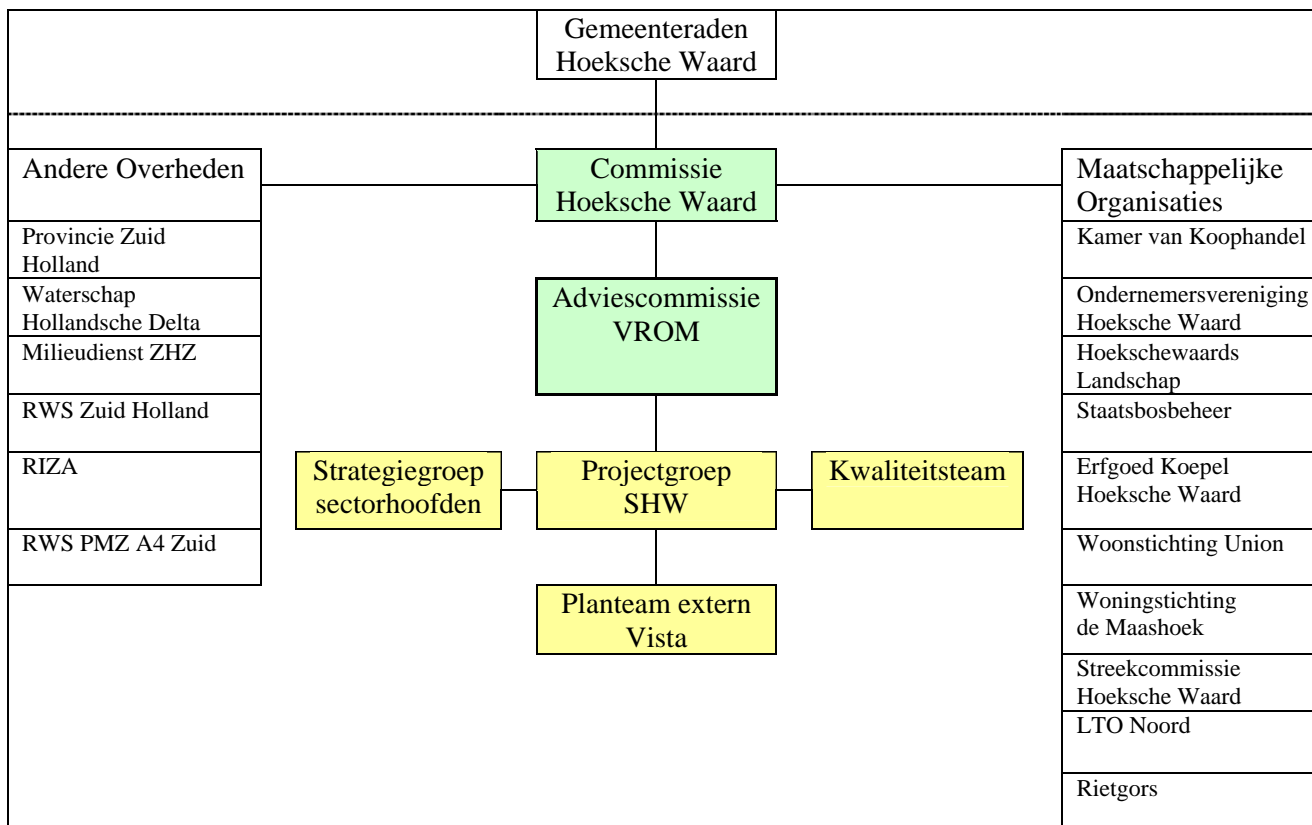
In de eerste stap wordt op basis van een Bestuurlijke Manifest een Ruimtelijk Plan ontwikkeld in een interactief proces met gemeenten, maatschappelijke organisaties en mede overheden. De hieraan verbonden nog te maken bestuurlijke keuzen worden in een notitie met beslispunten vastgelegd. In de tweede stap wordt bestuurlijke besluiten gevraagd met betrekking tot te maken keuzen (Ruimtelijke Agenda). Vervolgens worden in de derde stap de gemaakte keuzen nader uitgewerkt, c.q. getoetst om te komen tot een ontwerp Ruimtelijk Plan. In deze stap wordt ook de integratie met de sociale aspecten uitgewerkt. Tenslotte bestaat de vierde stap uit de besluitvorming over het ontwerp Ruimtelijk Plan door de Commissie Hoeksche Waard.

Activiteiten overzicht

nr	stap	wat	wie	doel	streef datum
1.1	Ontwikkeling I ontwerp RP	Startconferentie Bestuurlijk Manifest	colleges	bestuurlijke kaders	week 8
1.2		Gebiedsateliers voor de verschillende deelgebieden	gemeenten, andere overheden, MO	inhoudelijke inbreng	week 14
1.3		Werkconferentie	raden	informereren	week 18
1.4		Werkbijeenkomst water	waterschap	inhoudelijke inbreng	week 29
2.1	Besluitvorming I RA	Spiegelstag	bestuurders + sectorhoofden RO	procesafspraken	week 35
2.2		Bestuurlijk Manifest	Cie HW	besluitvorming	week 36
2.3a		Ruimtelijke Agenda (RA)	Cie HW	agendering/ andere overheden/ richting / contouren eindproduct	week 41
2.3b		Ruimtelijke Agenda	projectgroep Structuurvisie	uitwerking bestuurlijke keuzen	week 42
2.3c		Ruimtelijke Agenda	sectorhoofden	strategische inbreng	week 43
2.3d		Ruimtelijke Agenda	AC VROM	besluitvorming	week 44
2.3 ^e		Ruimtelijke Agenda	Cie HW	besluitvorming	week 48
2.3f		Ruimtelijke Agenda	Raden	Informereren	week 50
2.3g		Ruimtelijke Agenda	Maatschappelijke organisaties	Adviseren	week 51
3.1	Ontwikkeling II ontwerp RP	Werkbijeenkomsten duurzame energie / water / infrastructuur	Gemeenten, waterschap, provincie, MO	inhoudelijke inbreng	week 42 – 45
3.2		Integratie RAS Agenda en SHW	AC VROM + PFO samenleving + sectorhoofden	integratie	week 43
4.1	Besluitvorming II ontwerp RP	Bespreking ontwerp Ruimtelijk Plan (RP)	projectgroep Structuurvisie	inhoudelijke inbreng	week 46
4.2		Bespreken ontwerp Ruimtelijk Plan	sectorhoofden	strategische inbreng	week 48
4.3		Presentatie + besluitvorming ontwerp Ruimtelijk Plan	AC VROM	besluitvorming	week 50
4.4		Presentatie ontwerp Ruimtelijk plan	raden	informereren / draagvlak	week 50
4.5		Advies ontwerp Ruimtelijk plan	maatschappelijke organisaties	informereren / draagvlak	week 51-3
4.6		Kwaliteitstoets	kwaliteitsteam	inhoudelijke inbreng	week 3
4.7		Ontwerp Ruimtelijk Plan	Cie HW	besluitvorming	week 4
4.8		Ontwerp Ruimtelijk Plan	raden	besluitvorming	
4.8		Regiodag Ruimtelijk Plan	burgers	informereren / draagvlak	

4 Organisatie

In het actie- en projectplan is de organisatie voor het project aangegeven. Ten opzichte van de eerste fase is rol van de werkgroep VROM en de projectgroep SHW aangepast. In het onderstaande is de interne organisatie aangegeven voor het ontwikkelen van de Structuurvisie Hoeksche Waard. Tevens is een beschrijving opgenomen van taken en verantwoordelijkheden en de deelnemers van de verschillende onderdelen.



Figuur: organisatieschema Structuurvisie Hoeksche Waard

Portefeuillehouder SHW Adviescommissie VROM

Vanuit de Adviescommissie VROM is mevr. A. van Hemert (portefeuillehouder) benoemd als eerstverantwoordelijke voor het totstandkomen van de structuurvisie. Deze bestuurder is het boegbeeld van de Structuurvisie Hoeksche Waard. Belangrijke taak van deze bestuurder is het rapporteren van de voortgang en knelpunten in het bestuurlijke overleg.

De projectleider stelt hiertoe voor elke AC VROM vergadering een bestuursrapportage op, waarin wordt gerapporteerd over de elementaire zaken van het totale project, de tussenfasen en belangrijke wijzigingen daarin (zoals einddatum project, einddatum belangrijke milestones, totaalbudget, de tot nu toegemaakte kosten + aangegane verplichtingen de betrokken actoren). Na voorbespreking van de bestuursrapportage met de portefeuillehouder en de projectleider, rapporteert de portefeuillehouder over de voortgang in de AC VROM.

De bestuurder SHW functioneert onder verantwoordelijkheid van de AC VROM. Als een voorstel de AC heeft gepasseerd is de voorzitter van de AC VROM de eerstverantwoordelijke voor het betreffende voorstel. De voorzitter AC VROM brengt het voorstel in de Commissie Hoeksche Waard tenzij hierover met de bestuurder SHW andere afspraken zijn gemaakt.

Strategiegroep sectorhoofden

Taken en verantwoordelijkheden

De sectorhoofden in de strategiegroep dragen zorg voor integrale intern gemeentelijke afstemming en voorbereiding voor bestuurlijke besluitvorming. Onderkennen van politieke gevoeligheden, zorgen voor integraliteit, verhelderen van strategische keuzen en een verbeteren van de communicatie vormen de kern van de taak van de strategiegroep.

De taak van de Strategiegroep in het proces van de structuurvisie is tweeledig. Enerzijds bestaat het uit advisering over het proces aan de projectgroep SHW en anderzijds uit informeren van de eigen bestuurders over de stand van zaken en te nemen besluiten. Voor het proces is de juiste informatie op het juiste moment van belang. Welke informatie hebben bestuurders nodig, wat kan extern gecommuniceerd worden en wanneer worden partijen betrokken in het proces. Belangrijke vragen zijn: is er voldoende draagvlak, wordt de meerwaarde onderkend? Wat moet of kan beter? De strategiegroep komt met voorstellen voor verbetering aan de projectgroep en is verantwoordelijk voor draagvlak bij de eigen bestuurders. Binnen de eigen organisatie is het zekerstellen en het afstemmen van de ambtelijke inzet voor de regionale processen een belangrijke taak van de sectorhoofden.

Deelnemers

Gemeente Oud Beijerland	C. Benschop
Gemeente Binnenmaas	M. de Korte
Gemeente Strijen	J. de Pee
Gemeente Cromstrijen	B. Broekhuizen
Gemeente Korendijk	A. Willigenburg
Projectleider SHW	R.C. Ottervanger

Vergaderfrequentie:

1 x per maand

Projectgroep SHW

Taken en verantwoordelijkheden

De projectgroep SHW is verantwoordelijk voor de totstandkoming van de structuurvisie volgens het projectplan. Belangrijke taken zijn coördinatie, organisatie en afstemming van zowel de verschillende onderdelen van de structuurvisie tot een samenhangend geheel als met ontwikkelingen die raken vanuit de omgeving binnen en buiten de Commissie Hoeksche Waard. De projectgroep draagt zorg voor de communicatie over het proces en de inhoud van de structuurvisie.

Deelnemers

Projectleider SHW:	R.C. Ottervanger
Waterschap Hollandsche Delta:	K. Sloots / A. van Asperen
Groenbeheer:	H. Ramler
Provincie Zuid Holland	E. Sprietsma
Brainwork Communicatie:	S. Lutz
Vista:	P. Veen
Commissie Hoeksche Waard:	E. Groenenboom
Commissie Hoeksche Waard:	I. v.d. Waal
Gemeente Oud Beijerland:	G. v. Halderen
Gemeente Binnenmaas	R. de Vries
Gemeente Strijen	L. Bos
Gemeente Cromstrijen	A. Herweijer
Gemeente Korendijk	

Vergaderfrequentie:

1 x per maand afgestemd op processtappen en resultaten

Kwaliteitsteam

Taken en verantwoordelijkheden

Het kwaliteitsteam heeft als opdracht de ontwikkeling van de Structuurvisie Hoeksche Waard te toetsen aan de kennis en meningen in de vakwereld. Het team heeft een adviserende en inspirerende rol. Vanuit deze rol is het de bedoeling dat het kwaliteitsteam de structuurvisie een inhoudelijk impuls geeft. Adviezen van het Kwaliteitsteam zijn niet bindend, maar wel zwaarwegend bij besluitvorming. Van het kwaliteitsteam wordt een actieve inbreng in de discussie gevraagd. Hierbij hoort het laten presenteren en vervolgens bediscussiëren van de bevindingen van het kwaliteitsteam op de regiodag. Ook in de volgende fasen wordt gezocht naar een werkwijze waarbij het kwaliteitsteam niet op afstand over, maar met de regio praat over de structuurvisie. Het kwaliteitsteam wordt tenminste aan het eind van elke fase gevraagd de resultaten te beoordelen en aanbevelingen te doen voor het vervolg.

Deelnemers

Alterra	Dr E.G. Steingröver (Evelien)
Palmboom & Van den Bout	J. van Kesteren (Jeroen)
Universiteit van Amsterdam	Dr. L.B. Janssen-Jansen (Leonie),

Vergaderfrequentie:

1x / fase afgestemd op het moment dat (tussen)resultaten gereed zijn

Communicatie

Voor de tweede fase wordt gebruikt gemaakt van een extern bureau. Door het bureau wordt een communicatieplan uitgewerkt waarin doel, doelgroepen en middelen worden aangegeven. Voordat de bestuurlijke besluitvorming start is dit plan gereed.

Taken en verantwoordelijkheden

Vanuit communicatie worden de volgende activiteiten ondersteund:

- ▶ Ateliers en (grote) werkbijeenkomsten
- ▶ Persberichten
- ▶ Nieuwsbrieven

Gemeenteraden

De raden worden aan de vooraf informerend/ adviserend en aan het eind besluitvormend in het proces betrokken.

Maatschappelijke organisaties

De maatschappelijke organisaties worden adviserend voorafgaande aan de besluitvorming door de raden betrokken.

5 Financiën

In het onderstaand is een overzicht opgenomen van gemaakte en geraamde kosten. Voor fase 1 betreft het de werkelijk besteden kosten.

	Post		In begroting Projectplan	Geraamde kosten / werkelijke kosten	Vershil
Fase 1 Balans en Ambities					
1.1	Communicatie	Advies en organisatie	10.000	11.776	1776
		Website	5.000	5.000	0
1.2	Reproductie		10.000	10.457	457
1.3	Plannen en advisering	Externe advisering (incl. werkgroepen)	100.000	105.000	5000
		Aanvullende externe expertise	30.000	32.000	2000
1.4	Kwaliteitsteam		0	0	0
1.5	Onvoorzien		5.000	5.000	0
Totaal fase 1			160.000	169.233	9.233
Fase 2 Ruimtelijk Plan					
2.1	Communicatie	Ondersteuning materialen door Vista	0	1.000	1.000
		Communicatie advies en organisatie	10.000	30.000	20.000
2.2	Reproductie	Tussenproducten	10.000	10.000	0
2.3	Plannen en advisering	2.3.1 Ontwerpateliers ruimtelijk plan	48.000	49.800	1.800
		2.3.2 Sociale visie	0	8.300	8.300
		2.3.3. Regiofondsen	0	EZ	0
		2.3.4 Ontwerpatelier Jongeren (vervalt)			
2.4	Kwaliteitsteam		5.000	5.000	0
2.5	Onvoorzien		5.000	5.000	0
Totaal fase 2			78.000	109.100	31.100
Fase 3 Kaders					
3.1	Communicatie	Communicatie advies en organisatie	10.000	10.000	0
3.2	Reproductie	Tussenproducten	10.000	10.000	0
3.3	Plannen en advisering	3.3.1 SHW deel 2 Sturen & Beheersen	8.000	8.000	0
		3.3.2 Projecten Uitvoeringprogramma	4.000	4.000	0
		3.3.3 Uitwerken Contouren	0	pm	pm
3.4	Kwaliteitsteam		5.000	5.000	0
3.5	Onvoorzien		5.000	5.000	0
Totaal fase 3			42.000	42.000	0
Totale project					
	Totaal		280.000	320.333	40.333
Financiering / Budget					
4.1	Gemeenten	Bijdragen 2006	140.000		
4.2	Extern	Subsidie biodiversiteit	12.500		
		Subsidie Landschapsontwikkelingsplan	39.666		
		Subsidie VROM Kwaliteitszoning	30.000		
	Totaal	Financiering / totale projectkosten	222.166	320.333	98.167¹
Projectleiding²					
5.1	2006			55.291	
5.2	2007			56.600	
	Totaal			111.891	

¹ Dit bedrag is nodig als aanvullende financiering

² Projectleiding is niet opgenomen in de begroting van het projectplan, maar gedekt in de begroting Commissie Hoeksche Waard

Toelichting kostenoverzicht

Van de kostenposten die het meest afwijken van het projectplan is in het onderstaande een korte toelichting aangegeven.

Communicatie advies en organisatie (ad 2.1)

De in het projectplan gekozen organisatievorm, die gebaseerd is op inzet van voorlichters vanuit de gemeenten en de communicatieadviseur van de Commissie Hoeksche Waard, is niet effectief gebleken. Door capaciteitsgebrek is het onmogelijk gebleken voldoende aandacht en tijd te besteden aan een intensief proces zoals de structuurvisie, naast de al drukke reguliere taken. Gevolg is dat door de gemeentelijk voorlichters geen uren zijn besteed en dat de communicatietaken extern moeten worden ingehuurd.

Sociale visie (ad 2.3.2)

Het grootste deel van de kosten voor het ontwikkelen van een sociale visie worden gedragen door het RAS project. Kosten betreffen de begeleiding van het RAS project en de vertaling naar de ruimtelijke consequenties in de Structuurvisie Hoeksche Waard.

Externe financiering (ad 4.2)

In het projectplan is er vanuit gegaan dat 50% van de externe kosten, zijnde €140.000, gefinancierd zou kunnen worden door externe partijen. Tot op heden zijn de volgende inkomsten hiervoor binnen gehaald:

Subsidie biodiversiteit	12.500,-
Subsidie Landschapsontwikkelingsplan	39.666,-
Subsidie VROM Kwaliteitszoning	30.000,-
Totaal	82.166,-

Dit betekent dat ten opzichte van de oorspronkelijke raming nog een bedrag ontbreekt van:

€140.000 - €82.166,- = €57.834,-. Belangrijkste oorzaak hiervan is het ontbreken van een provinciale bijdrage. Ondanks herhaald verzoek heeft de provincie Zuid Holland tot op heden geen bijdrage geleverd aan het project.

Vervallen activiteiten

Omdat in het projectplan voor een aantal activiteiten geen kosten waren geraamd en aanvullende financiën ontbreken zijn de volgende activiteiten komen te vervallen:

nr	activiteit	geschatte kosten
2.3.4	Ontwerpatelier jongeren	€8.300
2.1	Tentoonstelling SHW	€5.900

Inschatting benodigde ambtelijke capaciteit / gemeente

In het onderstaande is een globale inschatting gemaakt van benodigde gemeentelijke ambtelijke capaciteit. De werkelijke inzet kan per gemeente sterk verschillen afhankelijk van de aard van de problematiek.

Projectgroep SHW

6 vergaderingen van ca 3 uur + 8 uur voorbereiding = 11 uur x 6 = 66 uur / gemeente

Ruimtelijk Plan

Gebiedsateliers	8 uur
Werkbijeenkomsten	8 uur
Regiofonds	8 uur
<u>Atelier sociaal</u>	<u>8 uur</u>
Totaal	32 uur / gemeente

6 Aanbevelingen en vervolgstappen

Verdieping Noordrand

In het streekplan is voor een deel van de Noordrand een transformatiegebied opgenomen. Indien er een bovenregionaal bedrijventerrein komt wordt door de provincie voor dit gebied een gebiedsvisie uitgewerkt. Voor de Noordrand worden de volgende ontwikkelingen zowel ruimtelijk als wat betreft fasering, slechts globaal uitgewerkt in het Ruimtelijk Plan:

- ▶ ontsluiting en landschappelijke inpassing van het regionaal bedrijventerrein, rekening houdend met een eventuele toekomstige uitbreiding met een bovenregionaal bedrijventerrein, maar zodanig dat het ook als zelfstandige eenheid goed kan functioneren;
- ▶ de ontsluitingsstructuur van de noordrand als geheel, rekening houdend met een eventuele toekomstige aanleg van de A4-Zuid;
- ▶ reservering van een concentratiegebied voor glastuinbouw van 50 ha;

Het is op dit moment niet opportuun om een verdiepingsstudie voor de Noordrand te entameren vanuit de Hoeksche Waard nu er bij provincie en rijk toenemende onzekerheid is over het al dan niet accommoderen van bovenregionale opgaven binnen de Hoeksche Waard. Wij wachten op meer duidelijkheid over de besluitvorming op niveau van rijk en provincie. Wanneer er meer duidelijkheid is zullen we - indien dit aan de orde is - de uitwerking van het scenario mét bovenregionale opgaven (bovenregionaal bedrijventerrein en de daaraan gekoppelde extra opgaven voor woningbouw en infrastructuur) verder oppakken. Anderzijds zal in het nu voorliggende scenario voor de Hoeksche Waard - dus zonder bovenregionale opgaven - geen ruimtelijke keuzes gemaakt worden, die het accommoderen van genoemde bovenregionale opgaven frustreren.

Verdieping stedelijke contouren

In het streekplan is vastgelegd dat verstedelijking voornamelijk alleen mogelijk is binnen het huidige stedelijke gebied. In het streekplan is tevens een uitwerkingsopgave opgenomen om in de Structuurvisie Hoeksche Waard met een voorstel te komen voor nieuwe stedelijke contouren. Hierbij dient rekening gehouden met de volgende uitgangspunten:

- ▶ 50% van de toe te voegen woningen dient gerealiseerd te worden binnen bestaand bebouwd gebied.
- ▶ de uitbreidingen dienen in principe aan de bestaande kernen plaats te vinden.
- ▶ beperkte mogelijkheden voor landelijk wonen, gekoppeld aan bestaande lintbebouwing langs dijken.

Uitgangspunt in het actie- en projectplan Structuurvisie Hoeksche Waard was het voorstel voor de contouren wat ingebracht is bij de streekplanherziening. Dit voorstel is door de provincie niet overgenomen in het streekplan. Geadviseerd wordt om een nadere uitwerking van de contouren uit te voeren op basis waarvan door de provincie kan worden overgegaan tot een herziening van het streekplan. Het advies van het college van Rijksadviseurs kan hierbij betrokken worden. Voor de aanpak zijn afhankelijk van gemeentelijke capaciteit / kennis en kunde, meerdere opties denkbaar:

- ▶ Optie 1: aanleveren gemeentelijke uitwerking door elke gemeente, coördinatie en samenvoeging tot een regionaal voorstel door Cie HW, of
- ▶ Optie 2: aanleveren gemeentelijke uitwerking door elke gemeente, coördinatie, heroverweging op grond van kernkwaliteiten en samenvoeging tot een regionaal voorstel door Cie HW, of
- ▶ Optie 3: uitwerking (met gebruik van aanwezige gemeentelijke structuurvisies), heroverweging op grond van kernkwaliteiten, coördinatie en samenvoeging tot een regionaal voorstel door Cie HW, of
- ▶ Optie 4: kwalitatieve benadering conform advies college van rijksadviseurs (met gebruik van aanwezige gemeentelijke visies) in samenspraak met gemeenten en maatschappelijke organisaties door Cie HW

In het proces zal eerst de discussie met bestuurders gevoerd worden over fundamentele ruimtelijke keuzevraagstukken en worden daarna de stedelijke contouren getrokken in de fase van het uitwerken van de ruimtelijke Structuurvisie.

Daarnaast wordt geadviseerd om met de provincie afspraken te maken over de planning van de uit te voeren streekplanherziening(en).